

RNS – Rallye Navigation Solutions
TripMaster XL³ - édition Africa Twin
Manuel d'utilisation

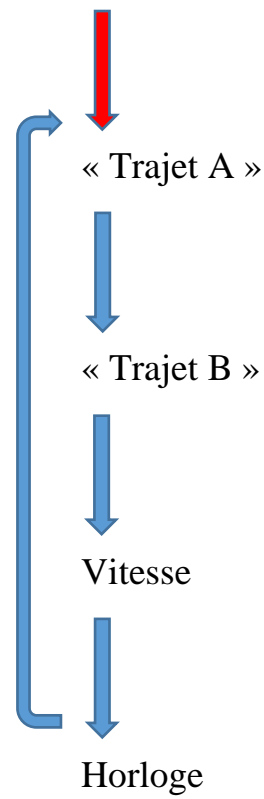
Lorsque vous mettez en marche le TripMaster XL³ pour la première fois, le mode « Trajet A » s'affiche :



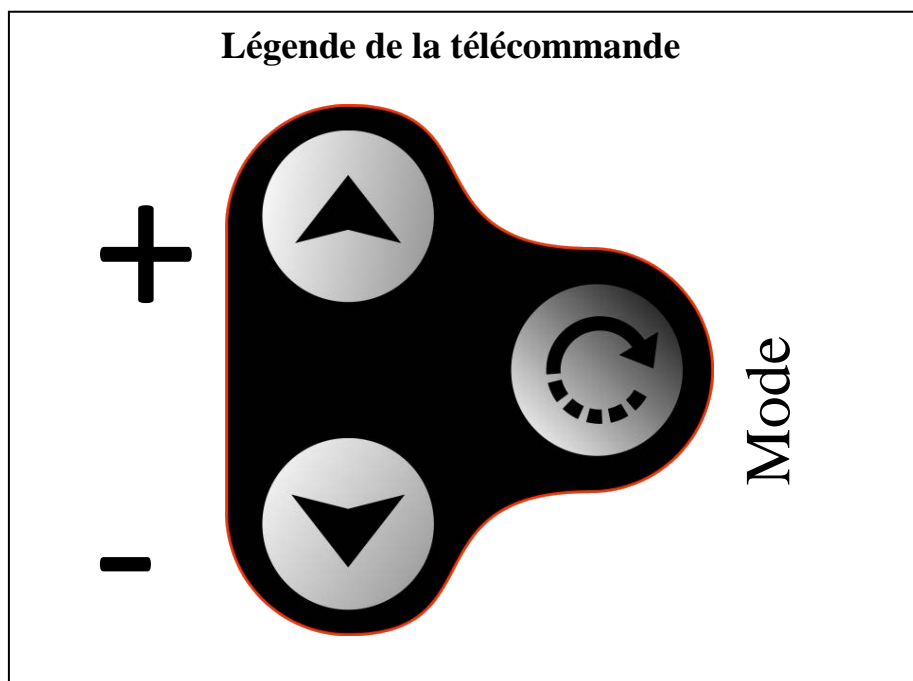
Dans d'autres cas, un mode différent peut s'afficher selon le dernier mode utilisé avant l'arrêt de l'appareil, par ex. « Trajet B », Vitesse ou Horloge.

Pour passer d'un mode à l'autre, utilisez le bouton « Mode » de la télécommande comme indiqué dans la légende ci-dessous. Vous pouvez également appuyer simultanément sur les deux boutons sur le côté de l'appareil TripMaster.

Mise en marche



Légende de la télécommande



RNS – Rallye Navigation Solutions
TripMaster XL³ - édition Africa Twin
Manuel d'utilisation

« Trajet A » et « Trajet B »

Lorsque la moto circule, les deux totalisateurs commencent à compter la distance parcourue en kilomètres.

Vous pouvez modifier un trajet avec la télécommande ou à l'aide des boutons situés sur le côté de l'appareil.

Chaque totalisateur est indépendant, c'est pourquoi le fait de modifier le réglage d'un des modes n'affectera pas l'autre mode.

Il est également possible de changer la résolution du trajet affiché, entre 100 m et 10 m. L'écran LCD aura la capacité d'afficher une distance de trajet maximale respectivement de 999,9 km et de 99,99 km.

Pour modifier l'affichage, quand le compteur est à zéro, maintenez le bouton « - » enfoncé pour déplacer la position de la décimale (point).

Pour réinitialiser le compteur, maintenez la touche « Mode » de la télécommande enfoncée ou appuyez l'un après l'autre et maintenez enfoncés les deux boutons sur le côté de l'appareil. L'écran affiche graduellement quatre petits « 0 » :



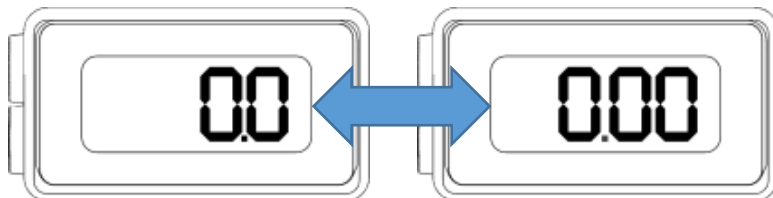
Maintenez les touches / boutons enfoncés jusqu'à la remise à zéro du compteur :



ou



Remarque : le compteur doit indiquer une valeur supérieure à 0 pour pouvoir être réinitialisé.

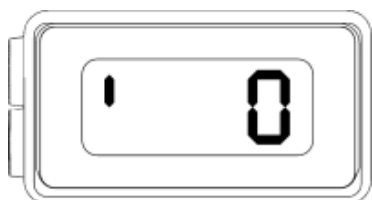


RNS – Rallye Navigation Solutions
TripMaster XL³ - édition Africa Twin
Manuel d'utilisation

Vitesse

En mode vitesse, le TripMaster affiche la vitesse de déplacement actuelle en km/h.

Le mode vitesse est indiqué par le trait vertical en haut à gauche de l'écran.



Il est possible d'afficher la vitesse de pointe enregistrée en maintenant appuyée la touche « + » sur l'appareil ou la télécommande. La vitesse de pointe est indiquée par un trait horizontal en haut à gauche de l'écran suivi de la vitesse enregistrée :



Pour réinitialiser cette valeur, maintenez appuyée la touche « - ».

Le TripMaster repassera en vue vitesse instantanée après quelques secondes.

Paramètres

Vous pouvez également modifier les paramètres à partir du mode vitesse. Pour entrer les nouveaux paramètres, maintenez enfoncée la touche « - » en mode vitesse. « circ » s'affiche progressivement :



Le premier paramètre représente la circonférence de la roue. La valeur est en millimètres. 2 160 mm est la valeur standard :



En appuyant sur la touche « + » vous pouvez augmenter le chiffre qui clignote. Vous pouvez passer à un autre chiffre en maintenant la touche « - » enfoncée.

Pour passer à un autre paramètre, maintenez la touche « mode » enfoncée.

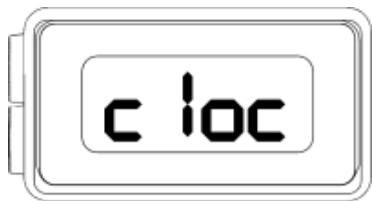
Le paramètre suivant permet d'afficher ou de masquer le Trajet B sur l'écran principal de la moto.



Pour modifier ce paramètre, maintenez la touche « + » appuyée : masqué (affichage clignotant) ou apparent (affichage continu).

RNS – Rallye Navigation Solutions
TripMaster XL³ - édition Africa Twin
Manuel d'utilisation

Le dernier paramètre permet d'afficher ou de masquer l'horloge sur l'écran principal de la moto.



Comme le paramètre « Trajet B », il peut basculer entre deux valeurs.

Maintenez la touche « Mode » enfoncée pour afficher le premier odomètre.



L'odomètre « Huile » affiche la distance parcourue depuis la dernière vidange d'huile. Vous pouvez réinitialiser sa valeur en maintenant la touche « - » enfoncée.

L'odomètre suivant affiche la durée de vie de l'appareil TripMaster.



Cette valeur ne peut pas être remise à zéro.

Horloge

L'heure s'affiche au format 24 heures.



Pour modifier l'heure, maintenez la touche « - » appuyée en mode horloge.

Augmentez le chiffre clignotant en appuyant sur la touche « + », alternez entre les minutes et les heures grâce à la touche « - ».

Pour enregistrer l'heure, maintenez la touche « Mode » appuyée.

REMARQUES

Le TripMaster est alimenté principalement par l'alimentation 12 V de la moto, qui fonctionne uniquement une fois le contact mis et qui permet au rétroéclairage de l'écran de fonctionner.

L'appareil gardera ses paramètres et valeurs en mémoire même après avoir coupé le contact, grâce à la pile interne CR2032. Cette pile affiche une durée de vie de plusieurs mois et doit être remplacée dès que l'appareil ne conserve plus ses valeurs après coupure de l'alimentation 12 V.

Le TripMaster s'éteindra automatiquement après 1 heure d'inactivité et se rallumera si le contact est mis de nouveau, si un bouton est enfoncé ou si le guidon est déplacé.